

Verkennen, vormgeven, verdiepen, verankeren

Een sterk wijknetwerk

Landelijk klinkt de oproep 'Let een beetje op elkaar'. Saamhorigheid en zorgzaamheid zijn niet alleen wenselijk en noodzakelijk in tijden van (corona)crisis. Sterke wijknetwerken zijn van levensbelang voor (zorg)vragen van burgers. Zeker omdat de gezondheidszorg onder druk staat.

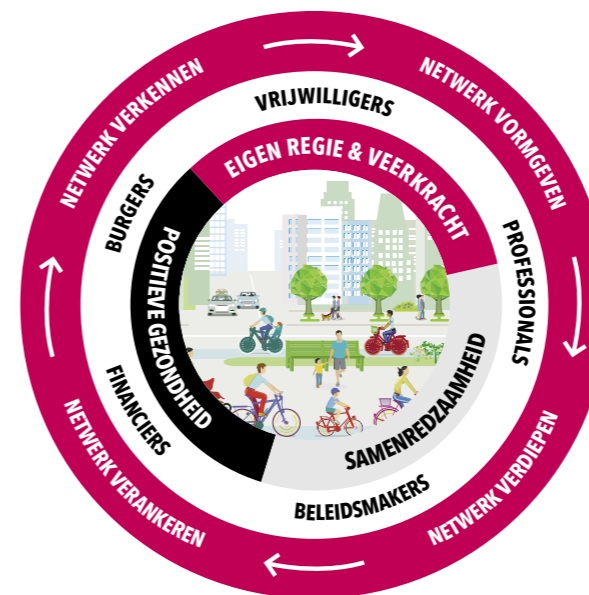
TEKST: MIRANDA LAURANT EN EMMY DERCKX

Het hoort vanzelfsprekend te zijn en toch is het dat allerm minst: burgers als gelijkwaardige partners in een wijknetwerk. Een regelmatig gehoorde uitspraak: "Eerst maar eens richten op de samenwerking met andere professionals. Het is al lastig genoeg om elkaar te vinden en te begrijpen". Volgens Jan Wagemakers, voorzitter van Zorgcoöperatie Gemert en initiatiefnemer van Dementie-Net in Gemert "praten professionals vaker óver dan mét mensen". Dat is geen goede basis voor samenwerking in een wijknetwerk. Vrijwilligers kunnen altijd wel iets betekenen. Het gaat erom het juiste gesprek met hen te voeren. Een combinatie van bottom-up-benadering – daar waar de energie zit – met een top-down-benadering – het regelen van de randvoorwaarden – is de gouden combinatie voor succesvol samenwerken op de lange termijn. Het project 'Een sterk wijknetwerk:

burgers, professionals en onderwijs SAMEN!¹ heeft een online toolbox ontwikkeld voor succesvol samenwerken in wijknetwerken (zie: <https://www.de-eerstelijns.nl/dossier/de-dossiers-bij-de-eerstelijns-5-2020/>). Daarbij zijn vier fasen relevant: verkennen, vormgeven, verdiepen en verankeren.

Netwerk verkennen

Een netwerk start altijd met enthousiaste initiatiefnemers. Vaak zijn dat professionals of beleidsmakers die de urgentie voelen dat de huidige situatie niet tot de gewenste zorg en ondersteuning leidt. Steeds vaker is dit ook voor burgers aanleiding om zich te verenigen in een burgerinitiatief, bijvoorbeeld een zorgcoöperatie, stichting, vereniging of (dorps/wijk)raad. Een netwerk ontstaat als de initiatiefnemers samenwerking met anderen zoeken. Voor professionals en beleidsmakers is het essentieel om in deze fase te verkennen hoe zij



burgers (initiatieven) kunnen betrekken. Dit vraagt expliciet aandacht, ook als het buiten de comfortzone valt. Burgers kunnen alleen gelijkwaardige partners zijn als zij vanaf het begin kunnen meedenken en hun ideeën kunnen inbrengen.

"Deelname van de Zorg Coöperatie Gemert aan het wijknetwerk zorgt voor zicht op de vragen en behoeften van burgers. De zorgcoöperatie heeft veel contact met de burgers en weet wat er speelt. Zo krijgen we informeel inzicht in vragen en behoeften ('Ons kent ons'). Dat bevordert de aansluiting van hulp en ondersteuning op de vraag van burgers." (DementieNet Gemert)

Netwerk vormgeven

Het verkennen vloeit over in het daadwerkelijk vormgeven van een wijknetwerk. Daarbij hoort een behoeftepeiling onder inwoners van de wijk en andere relevante stakeholders.

"Inwoners formuleren zelf wat ze als knelpunten ervaren en geven samen met de vrijwilligers van het dorp inhoud aan de gesignaleerde problematiek, met ondersteuning van de dorpsondersteuner." (Wedde dat 't Lukt)

Methoden die hiervoor geschikt zijn: dagboeken², bijeenkomsten of groepsgesprekken. Ook big data (gegevens die standaard verzameld worden door gemeente, GGD, Vektis, CBS) kunnen worden gebruikt om een wijk (gezondheids)beeld in kaart te brengen. Het bespreken van deze gegevens in het beginnende netwerk brengt focus aan in de doelen die je als netwerk wilt bereiken. Tevens blijkt in de praktijkvoorbeelden het aanstellen van een kartrekker cruciaal. Een netwerk overstijgt daarmee een vrijblijvend en vrijwillig karakter.

Netwerk verdiepen

Na de verkenning en vormgeving komt het erop aan: wat ga je concreet met elkaar doen om welke problemen aan te pakken, wie is waarvoor verantwoordelijk en hoe wordt het gefinancierd? Afspraken vastleggen in een plan van aanpak en successen met elkaar vieren, bevorderen de samenwerking. Het succes van het netwerk is ervan afhankelijk of alle betrokkenen in het netwerk voldoende aangehaakt kunnen blijven. Twee aspecten zijn hierbij belangrijk: goede informatievoorziening, zodat iedereen weet wat er speelt, én competente mensen voor de taak of rol die zij in het netwerk vervullen.

"De vraag bleef: wat gaan we nou precies doen?; wat valt onder Wijchen Gezond en wat niet? Het leek er steeds meer op dat het een selecte groep mensen was die het leuk vond om met elkaar te sparren. Voor de meeste bewoners was Wijchen Gezond niet zichtbaar genoeg." (Wijchen Gezond)

Netwerk verankeren

Niet alle activiteiten zullen een succes worden. Het is belangrijk om hier ook met elkaar aandacht voor te hebben: reflecteer op het resultaat en het proces en stuur bij als dat nodig is. Voor het verankeren is niet alleen anders denken en doen noodzakelijk, maar ook het anders organiseren. Het tijdig betrekken van financiers en beleidsmakers draagt bij aan de structurele inbedding van het netwerk.

"In allerlei bijeenkomsten, sessies en overleggen staan we expliciet stil bij het leerproces. We reflecteren op het eigen handelen, op de samenwerking en op verbeteringen die nodig zijn. Deze leersessies vinden regelmatig plaats. Wijkbewoners, professionals en managers zijn daarbij aanwezig." (Proeftuin Ruwaard)

<<

- 1 Interview met Miranda Laurant en Emmy Derckx: Samenwerken met burgers, hoe doe je dat? De Eerstelijns mei 2020: 40-41. Zie: <https://www.de-eerstelijns.nl/dossier/de-dossiers-bij-de-eerstelijns-5-2020/>.
- 2 Engelaar - Van Wijk, E., Cobussen, S., Sohnrey, F., Arntz, B., Vorwig, A., Hegemann, K. & Laurant, M. (2019). Handboek Care Community. Nijmegen/ Kleve: Hogeschool van Arnhem en Nijmegen/ Hochschule Rhein/ Waal. Zie: <https://www.de-eerstelijns.nl/dossier/de-dossiers-bij-de-eerstelijns-5-2020/>.

Miranda Laurant is lector Organisatie van Zorg en Dienstverlening, Academie Gezondheid en Vitaliteit van HAN University of Applied Sciences, Nijmegen, en senior onderzoeker IQ health-care van het Radboudumc, Nijmegen. Emmy Derckx is projectleider Taakherschikking en bestuurder van KOH Eindhoven.

Artikel in samenwerking met KOH

WEBSITE EN VERVOLG



De website 'Succesvol samenwerken in wijknetwerken' biedt burgers, professionals en beleidsmedewerkers praktische handvatten, inspirerende verhalen en kennisproducten. Zie: <https://www.de-eerstelijns.nl/dossier/de-dossiers-bij-de-eerstelijns-5-2020/>.

Het project 'Een Sterk Wijknetwerk: burgers, professionals en onderwijs SAMEN!' is uitgevoerd door KOH, HAN University of Applied Sciences (lectoraat Organisatie van Zorg en Dienstverlening) en Radboudumc (IQ healthcare en Eerstelijns geneeskunde). Het ministerie van VWS heeft het gefinancierd.

In het vervolgproject 'Taakverschuiving van eerste lijn naar burgers: Samenredzaamheid!' wordt de komende tweeënehalf jaar samen met experts en drie lokale gemeenschappen, bestaande uit burgers en professionals, de kennis uit het voorgenoemde project doorontwikkeld en vindt ook direct verbetering in de praktijk plaats. Het onderzoeksteam van de HAN begeleidt de gemeenschappen hierin samen met KOH en de betrokken experts. Gezien het belang van de verdere uitrol van de kennis die is opgedaan, financiert het ministerie van VWS ook dit project.